

Муниципальное казенное дошкольное образовательное учреждение «Порт-Артурский детский сад «Колокольчик»
(МКДОУ «Порт-Артурский детский сад «Колокольчик»)

СОГЛАСОВАНО
Педагогическим советом
МКДОУ «Порт-Артурский детский сад

«Колокольчик»»

(протокол от 20 января 2021 г. 3° 1)

УТВЕРЖДАЮ
Заведующая МКДОУ «Порт-Артур

детский сад

«Колокольчик»

Горбунова М.З.

20 января 2021 г.



Отчет о результатах самообследования
Муниципальное казенное дошкольное образовательное учреждение «Порт-Артурский детский сад «Колокольчик»
за 2020 год

Аналитическая часть

I. Общие сведения об образовательной организации

Наименование образовательной организации	Муниципальное казенное дошкольное образовательное учреждение «Порт-Артурский детский сад «Колокольчик»» (МКДОУ «Порт-Артурский детский сад «Колокольчик»)
Руководитель	Горбунова Марина Викторовна
Адрес организации	457248 Челябинская область, Чесменский район, п. Порт-Артур, ул.Ленина 17
Телефон, факс	8(35169)58-8-27
Адрес электронной почты	marinegorbunowa@yandex.ru
Учредитель	Администрация Чесменского муниципального района
Дата создания	1973 год
Лицензия	От 19.08.2015 № 11627, серия 74ЛО 2 № 0000657

Муниципальное казенное дошкольное образовательное учреждение «Порт-Артурский детский сад «Колокольчик»» (далее – Детский сад) расположено в поселке вдали от производящих предприятий и торговых мест. Здание Детского сада не типовое. Проектная наполняемость на 20 мест. Общая площадь здания 192 кв. м, из них площадь помещений, используемых посредственно для нужд образовательного процесса, 192 кв. м.

Цель деятельности Детского сада – осуществление образовательной деятельности по реализации образовательных программ дошкольного образования.

Предметом деятельности Детского сада является формирование общей культуры, развитие физических, интеллектуальных, нравственных, эстетических и личностных качеств, формирование предпосылок учебной деятельности, сохранение и укрепление здоровья воспитанников.

Режим работы Детского сада

Рабочая неделя – пятидневная, с понедельника по пятницу. Длительность пребывания детей в группах – 9 часов. Режим работы групп – с 8:00 до 17:00.

II. Оценка системы управления организации

Управление Детским садом осуществляется в соответствии с действующим законодательством и уставом Детского сада.

Управление Детским садом строится на принципах единоначалия и коллегиальности. Коллегиальными органами управления являются: управляющий совет, педагогический совет, общее собрание работников. Единоличным исполнительным органом является руководитель – заведующая.

Органы управления, действующие в Детском саду

Наименование органа	Функции
Заведующая	Контролирует работу и обеспечивает эффективное взаимодействие структурных подразделений организации, утверждает штатное расписание, отчетные документы организации, осуществляет общее руководство Детским садом
Совет Учреждения	<p>Рассматривает вопросы:</p> <ul style="list-style-type: none"> • развития образовательной организации; • финансово-хозяйственной деятельности; • материально-технического обеспечения
Педагогический совет	<p>Осуществляет текущее руководство образовательной деятельностью Детского сада, в том числе рассматривает вопросы:</p> <ul style="list-style-type: none"> • развития образовательных услуг; • регламентации образовательных отношений; • разработки образовательных программ; • выбора учебников, учебных пособий, средств обучения и воспитания; • материально-технического обеспечения образовательного процесса; • аттестации, повышении квалификации

	<p>педагогических работников;</p> <ul style="list-style-type: none"> • координации деятельности методических объединений
Общее собрание работников	<p>Реализует право работников участвовать в управлении образовательной организацией, в том числе:</p> <ul style="list-style-type: none"> • участвовать в разработке и принятии коллективного договора, Правил трудового распорядка, изменений и дополнений к ним; • принимать локальные акты, которые регламентируют деятельность образовательной организации и связаны с правами и обязанностями работников; • разрешать конфликтные ситуации между работниками и администрацией образовательной организации; • вносить предложения по корректировке плана мероприятий организации, совершенствованию ее работы и развитию материальной базы

Структура и система управления соответствуют специфике деятельности Детского сада. По итогам 2020 года система управления Детского сада оценивается как эффективная, позволяющая учесть мнение работников и всех участников образовательных отношений. В следующем году изменение системы управления не планируется.

III. Оценка образовательной деятельности

Образовательная деятельность в Детском саду организована в соответствии с Федеральным законом от 29.12.2012 № 273-ФЗ «Об образовании в Российской Федерации», ФГОС дошкольного образования, СП 2.4.3648-20 «Санитарно-эпидемиологические требования к организациям воспитания и обучения, отдыха и оздоровления детей и молодежи».

Образовательная деятельность ведется на основании утвержденной основной образовательной программы дошкольного образования, которая составлена в соответствии с ФГОС дошкольного образования, с учетом примерной образовательной

программы дошкольного образования, санитарно-эпидемиологическими правилами и нормативами, с учетом недельной нагрузки.

Детский сад посещают 8 воспитанников в возрасте от 1 до 8 лет. В Детском саду сформировано 1 разновозрастная группа общеразвивающей направленности.

Уровень развития детей анализируется по итогам педагогической диагностики. Формы проведения диагностики:

- диагностические занятия (по каждому разделу программы);
- диагностические срезы;
- наблюдения, итоговые занятия.

Разработаны диагностические карты освоения основной образовательной программы дошкольного образования Детского сада (ООП Детского сада) в каждой возрастной подгруппе. Карты включают анализ уровня развития целевых ориентиров детского развития и качества освоения образовательных областей. Так, результаты качества освоения ООП Детского сада на конец 2020 года выглядят следующим образом:

Уровень развития целевых ориентиров детского развития	Выше нормы		Норма		Ниже нормы		Итого
	Кол-во	%	Кол-во	%	Кол-во	%	
	54	36,7%	79	57,5%	17	5,8%	1
Качество освоения образовательных областей	60	40%	82	53%	8	5%	1

Результаты педагогического анализа показывают преобладание детей с средним уровнем развития при прогрессирующей динамике на конец учебного года, что говорит о результативности образовательной деятельности в Детском саду.

Воспитательная работа

Чтобы выбрать стратегию воспитательной работы, в 2020 году проводился анализ состава семей воспитанников.

Характеристика семей по составу

Состав семьи	Количество семей	Процент от общего количества семей воспитанников
Полная	6	100%
Неполная с матерью	0	0%

Неполная с отцом	0	0%
Оформлено опекуновство	0	0%

Характеристика семей по количеству детей

Количество детей в семье	Количество семей	Процент от общего количества семей воспитанников
Один ребенок	0	0%
Два ребенка	2	25%
Три ребенка и более	6	75%

Воспитательная работа строится с учетом индивидуальных особенностей детей, с использованием разнообразных форм и методов, в тесной взаимосвязи воспитателей, специалистов и родителей. Детям из неполных семей уделяется большее внимание в первые месяцы после зачисления в Детский сад.

IV. Оценка функционирования внутренней системы оценки качества образования

В Детском саду утверждено положение о внутренней системе оценки качества образования от 19.09.2016. Мониторинг качества образовательной деятельности в 2020 году показал хорошую работу педагогического коллектива по всем показателям.

Состояние здоровья и физического развития воспитанников удовлетворительные. 89 процентов детей успешно освоили образовательную программу дошкольного образования в своей возрастной группе.

В период с 15.10.2020 по 19.10.2020 проводилось анкетирование 6 родителей, получены следующие результаты:

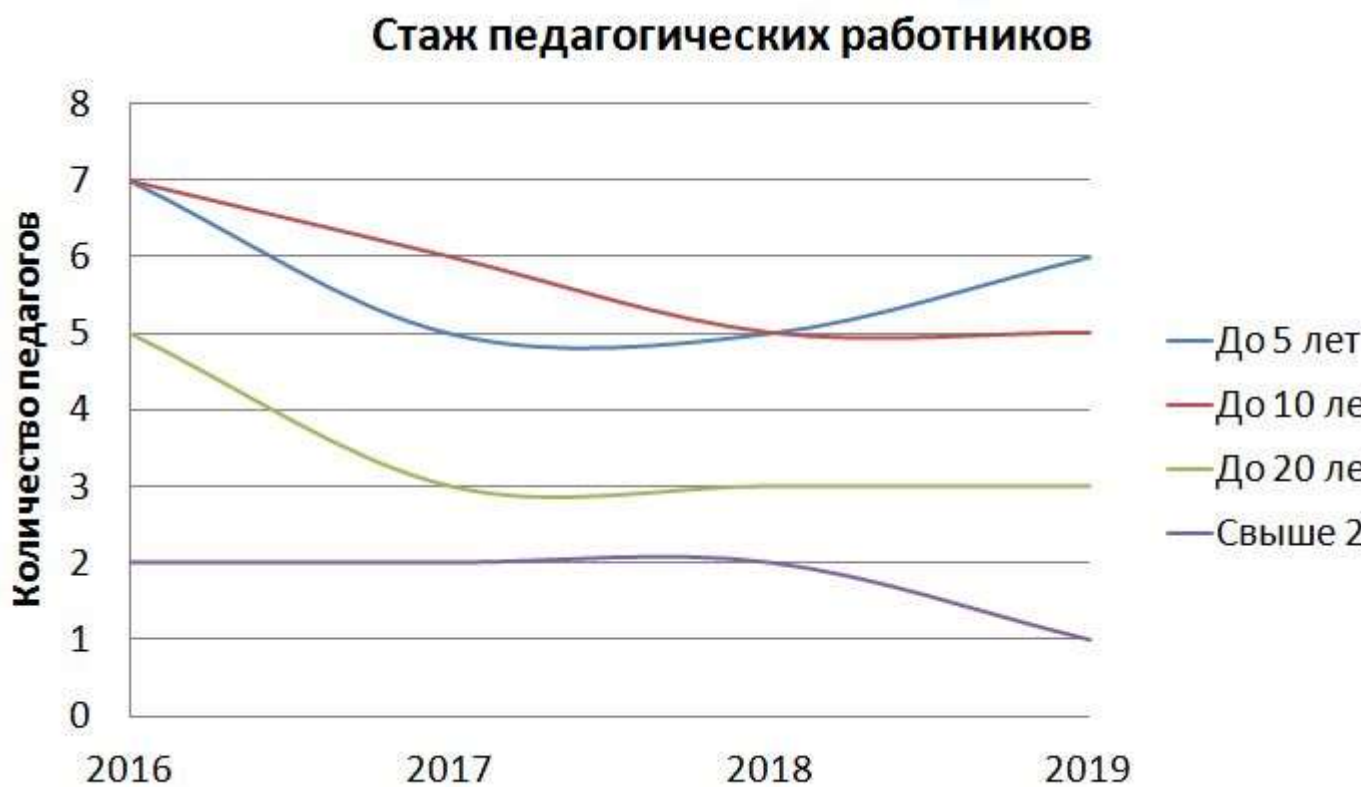
- доля получателей услуг, положительно оценивающих доброжелательность и вежливость работников организации, – 89 процент;
- доля получателей услуг, удовлетворенных компетентностью работников организации, – 78 процента;
- доля получателей услуг, удовлетворенных материально-техническим обеспечением организации, – 85 процентов;
- доля получателей услуг, удовлетворенных качеством предоставляемых образовательных услуг, – 89 процента;
- доля получателей услуг, которые готовы рекомендовать организацию родственникам и знакомым, – 90 процента.

Анкетирование родителей показало высокую степень удовлетворенности качеством предоставляемых услуг.

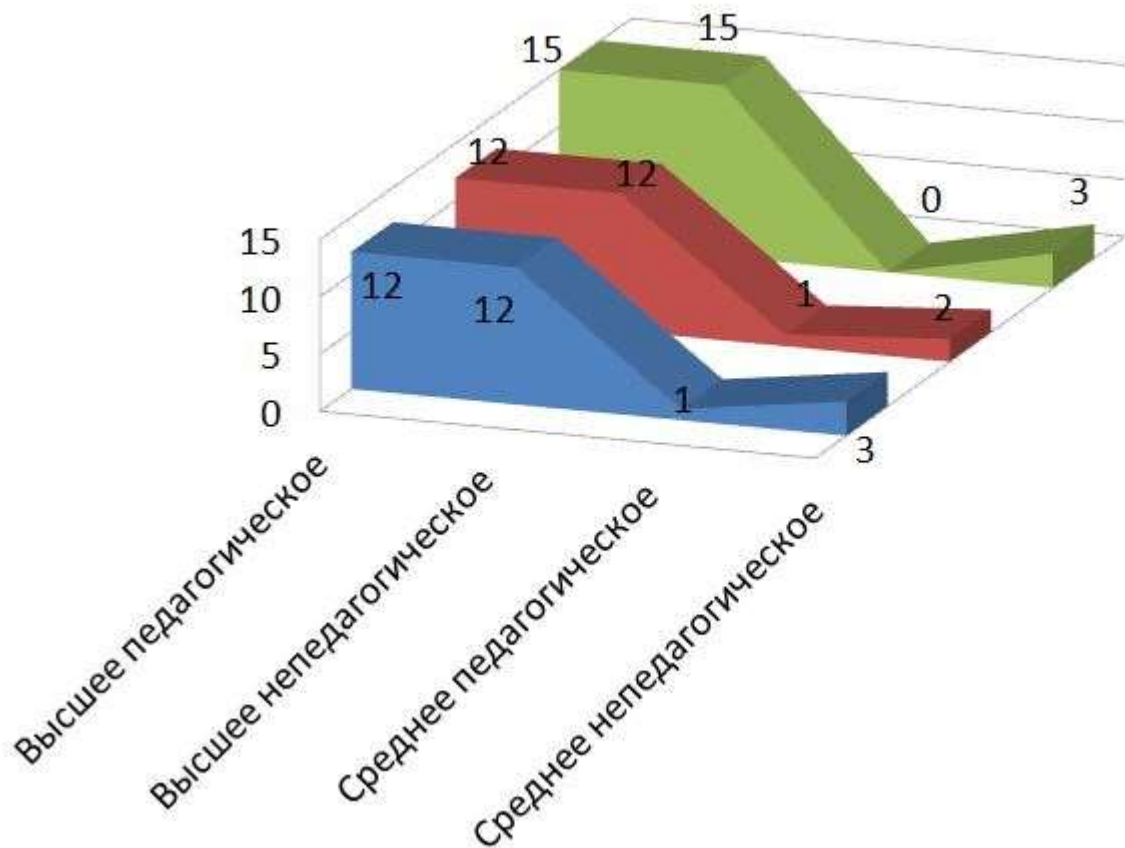
V. Оценка кадрового обеспечения

Детский сад укомплектован педагогами на 100 процентов согласно штатному расписанию. Всего работают 5 человек. Педагогический коллектив Детского сада насчитывает 1 воспитатель. Соотношение воспитанников, приходящихся на 1 взрослого:

- воспитанник/педагоги – 8/1;
- воспитанники/все сотрудники – 1,6\1.



Образование работников



Педагог постоянно повышают свой профессиональный уровень, эффективно участвуют в работе методических объединений, знакомятся с опытом работы своих коллег и других дошкольных учреждений, а также саморазвивается. Все это в комплексе дает хороший результат в организации педагогической деятельности и улучшении качества образования и воспитания дошкольников.

VI. Оценка учебно-методического и библиотечно-информационного обеспечения

В Детском саду библиотека является составной частью методической службы.

Библиотечный фонд представлен методической литературой по всем образовательным областям основной общеобразовательной программы, детской художественной литературой, периодическими изданиями, а также другими информационными ресурсами на различных электронных носителях. В каждой возрастной подгруппе имеется банк необходимых учебно-методических пособий, рекомендованных для планирования воспитательно-образовательной работы в соответствии с обязательной частью ООП.

В 2020 году Детский сад пополнил учебно-методический комплект к примерной общеобразовательной программе дошкольного образования «От рождения до школы» в соответствии с ФГОС. Приобрели наглядно-дидактические пособия:

- картины для рассматривания, плакаты;
- комплексы для оформления родительских уголков;

- рабочие тетради для обучающихся.

Оборудование и оснащение достаточно для реализации образовательных программ

Информационное обеспечение Детского сада включает:

- информационно-телекоммуникационное оборудование – в 2020 году не пополнялось
- программное обеспечение – позволяет работать с текстовыми редакторами, интернет-ресурсами, фото-, видеоматериалами, графическими редакторами.

В Детском саду учебно-методическое и информационное обеспечение достаточно для организации образовательной деятельности и эффективной реализации образовательных программ.

VII. Оценка материально-технической базы

В Детском саду сформирована материально-техническая база для реализации образовательных программ, жизнеобеспечения и развития детей. В Детском саду оборудованы помещения:

- групповые помещения – 1;
- кабинет заведующего – 1;
- музыкальный зал – 1;
- пищеблок – 1;
- столовая – 1;
- учебная – 1;
- спальня – 1;

При создании предметно-развивающей среды воспитатель учитывает возрастные, индивидуальные особенности детей своей группы. Оборудована групповая комната, включающие игровую, познавательную зоны.

Материально-техническое состояние Детского сада и территории соответствует действующим санитарным требованиям к устройству, содержанию и организации режима работы в дошкольных организациях, правилам пожарной безопасности, требованиям охраны труда.

Результаты анализа показателей деятельности организации

Данные приведены по состоянию на 30.12.2019.

Показатели	Единица измерения	Количество
Образовательная деятельность		
Общее количество воспитанников, которые обучаются по	человек	8

программе дошкольного образования		
в том числе обучающиеся:		
в режиме полного дня (9 часов)		8
в режиме кратковременного пребывания (3–5 часов)		0
в семейной дошкольной группе		0
по форме семейного образования с психолого-педагогическим сопровождением, которое организует детский сад		0
Общее количество воспитанников в возрасте до трех лет	человек	1
Общее количество воспитанников в возрасте от трех до восьми лет	человек	7
Количество (удельный вес) детей от общей численности воспитанников, которые получают услуги присмотра и ухода, в том числе в группах:	человек (процент)	
9-часового пребывания		8 (100%)
12–14-часового пребывания		0 (0%)
круглосуточного пребывания		0 (0%)
Численность (удельный вес) воспитанников с ОВЗ от общей численности воспитанников, которые получают услуги:	человек (процент)	
по коррекции недостатков физического, психического развития		0 (0%)
обучению по образовательной программе дошкольного образования		0 (0%)
присмотру и уходу		0 (0%)
Средний показатель пропущенных по болезни дней на одного воспитанника	день	10
Общая численность педработников, в том числе количество педработников:	человек	1
с высшим образованием		1
высшим образованием педагогической направленности (профиля)		1
средним профессиональным образованием		0
средним профессиональным образованием педагогической направленности (профиля)		0
Количество (удельный вес численности) педагогических работников, которым по результатам аттестации присвоена квалификационная категория, в общей численности педагогических работников, в том числе:	человек (процент)	0 (0%)

с высшей		0 (0%)
первой		0 (0%)
Количество (удельный вес численности) педагогических работников в общей численности педагогических работников, педагогический стаж работы которых составляет:	человек (процент)	
до 5 лет		0 (0%)
больше 5 лет		1 (100%)
Количество (удельный вес численности) педагогических работников в общей численности педагогических работников в возрасте:	человек (процент)	
до 30 лет		0 (0%)
от 45 лет		1 (100%)
Численность (удельный вес) педагогических и административно-хозяйственных работников, которые за последние 5 лет прошли повышение квалификации или профессиональную переподготовку, от общей численности таких работников	человек (процент)	1 (50%)
Численность (удельный вес) педагогических и административно-хозяйственных работников, которые прошли повышение квалификации по применению в образовательном процессе ФГОС, от общей численности таких работников	человек (процент)	1 (50%)
Соотношение «педагогический работник/воспитанник»	человек/человек	8/1
Наличие в детском саду:	да/нет	
музыкального руководителя		нет
инструктора по физической культуре		нет
учителя-логопеда		нет
логопеда		нет
учителя-дефектолога		нет
педагога-психолога		нет
Инфраструктура		
Общая площадь помещений, в которых осуществляется образовательная деятельность, в расчете на одного воспитанника	кв. м	13,8
Площадь помещений для дополнительных видов деятельности воспитанников	кв. м	24
Наличие в детском саду:	да/нет	
физкультурного зала		нет
музыкального зала		да

прогулочных площадок, которые оснащены так, чтобы обеспечить потребность воспитанников в физической активности и игровой деятельности на улице		да
--	--	----

Анализ показателей указывает на то, что Детский сад имеет достаточную инфраструктуру, которая соответствует требованиям СП 2.4.3648-20 «Санитарно-эпидемиологические требования к организациям воспитания и обучения, отдыха и оздоровления детей и молодежи» и позволяет реализовывать образовательные программы в полном объеме в соответствии с ФГОС ДО.

Детский сад укомплектован достаточным количеством педагогических и иных работников, которые имеют высокую квалификацию и регулярно проходят повышение квалификации, что обеспечивает результативность образовательной деятельности.